



EENBES BREDE SCHOOL
Heuvelrijk



SCHOOL GIDS

2024-2025

INHOUD

1. Onze brede school	2
2. Ons profiel	2
3. Onze lestijden en vakgebieden	4
4. De groepen indeling en taakverdeling	5
5. Onze zorg voor kinderen	5
6. Kwaliteit en resultaten	8
7. Ouders en de brede school	9
8. Praktische zaken	11

Toelichting op de kalender

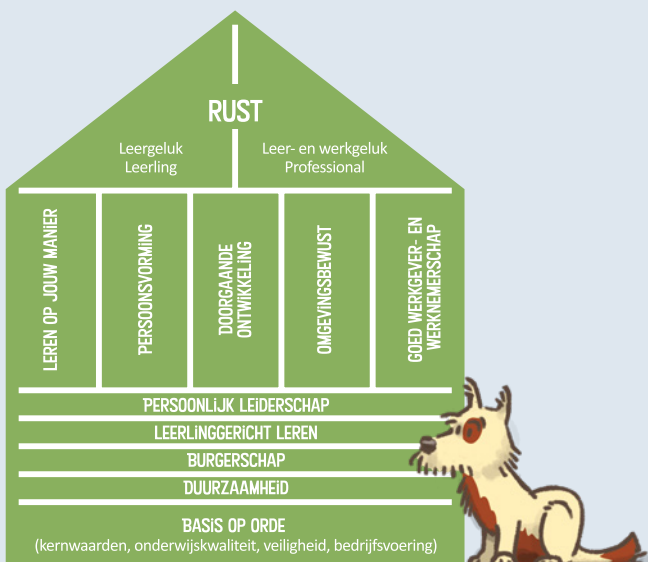
In de kalender staan alle activiteiten genoemd zoals die aan het begin van het schooljaar zijn gepland. Het kan natuurlijk gebeuren dat hierop in de loop van het schooljaar nog een wijziging plaatsvindt. Als dit gebeurt, zullen we je dit tijdig via onze nieuwsbrief of een e-mail laten weten.

ONZE SCHOOL IS EEN EENBES SCHOOL

Onze school behoort tot Eenbes Basisonderwijs. Eenbes heeft 25 scholen voor primair onderwijs in deze regio. Een van onze scholen is een school voor Speciaal Basisonderwijs. Er staan scholen in de gemeenten Laarbeek, Heeze, Geldrop-Mierlo en Nuenen.

Eenbes Koersplan 'Leren met Passie'

Ons Koersplan 2020-2025 'Leren met Passie' zet de hoofdlijnen uit voor ons onderwijs. De speerpunten richten zich op het leergeluk voor je kind en het leer- en werkgeluk voor onze leerkrachten. Een voorwaarde om leer- en werkgeluk te bereiken is rust. Dat wat we leren, kunnen we vanuit rust beter verwerken en in ons brein opslaan. Hier heeft corona ons laten zien hoe waar dat is: door alle onzekerheden en spanningen hebben onze kinderen en leerkrachten minder kunnen profiteren van het onderwijs. We zetten er samen de schouders onder om, gesteund door het Nationaal Programma Onderwijs, de kinderen en professionals weer een mooie onderwijs toekomst te bieden.



EEN WOORD VOORAF

Beste ouder of verzorger,

Met trots presenteren wij je onze gecombineerde schoolgids/jaarkalender 2024-2025.

Deze is bestemd voor ouders en verzorgers van (toekomstige) leerlingen van onze brede school. De schoolgids geeft je belangrijke informatie over de (onderwijs)activiteiten binnen onze school. Naast dit document kun je overigens ook voor informatie op onze website www.bredeschoolheувelrijk.nl terecht. Hoewel deze gids met veel zorgvuldigheid is samengesteld, kan het natuurlijk zo zijn dat bepaalde zaken onvoldoende belicht worden of niet duidelijk genoeg zijn. Wij stellen het op prijs dit van je te horen.

Wij hopen dat je deze schoolgids/jaarkalender met plezier zult gebruiken.

Wij wensen iedereen die betrokken is bij onze brede school een fijn en leerzaam schooljaar toe.

Met vriendelijke groeten,

Namens de teams van Brede school Heувelrijk,
Harold Jacobs, directeur



Kwalitatief goed onderwijs is niet alleen gericht op meetbare leeropbrengsten. De inzet van onze leerkrachten is er ook op gericht om het talent in je kind naar boven te halen en er zoveel mogelijk voor te zorgen dat je kind goed in zijn vel zit. Goed onderwijs kenmerkt zich bovendien door een sfeer van openheid en vertrouwen, waarin kinderen en leerkrachten zich veilig kunnen voelen. Medewerkers bepalen de sfeer en kwaliteit van onze school. Elke school bouwt op deze manier aan een eigen identiteit en dat doen we zo duurzaam mogelijk. Daar zijn we trots op.

Burgerschap

Onze Koers richt zich ook op burgerschap. Onze scholen bereiden hun leerlingen voor op hun latere leven in de maatschappij. Daar hebben ze niet alleen de basisvaardigheden taal, lezen en rekenen voor nodig, maar ook kennis en vaardigheden om als zelfstandige burgers te kunnen leven. Het gaat dan om kennis van de Nederlandse en de mondiale maatschappij, van de democratie, van de mensenrechten en het omgaan met de maatschappelijke diversiteit. De interconfessionele identiteit van onze stichting geeft aan dat kinderen van alle culturen en religies welkom zijn op onze scholen. Wij dragen eraan bij dat zij hun eigen normen en waarden herkennen en daarmee een eigen identiteit kunnen vormen. De maatschappij waarin onze kinderen opgroeien wordt gekenmerkt door:

- de Brainportregio: hoogstaande techniek, instroom van expats, Nederlands als 2e taal, verscheidene culturen en religies,
- globalisering: Nederland als klein land en klein taalgebied in verbondenheid met andere landen, Engels als 2e taal op school,
- milieuvraagstukken: schone(re) energie, klimaatverandering, behoud van biodiversiteit, natuur- en dierenbescherming, voedselproductie en consumentenkeuzes.
- Iedere Eenbesschool heeft de ruimte binnen de afspraken zelf invulling te geven aan burgerschap d.m.v. een visie en een plan van aanpak.

College van Bestuur, Marcel Reulen

Samen vernieuwend leren

www.eenbes.nl



1. ONZE BREDE SCHOOL

De Brede School Heuvelrijk ligt in Gerwen – Nuenen en biedt kinderopvang, peuterspeelzaalwerk en basisonderwijs aan kinderen van 0 t/m 12 jaar.

1.1 KINDEROPVANG OP HEUVELRIJK

Dagopvang, peuterwerk en buitenschoolse opvang

Kids Society Erica (KSE) verzorgt in Gerwen dagopvang voor kinderen van 0 tot 4 jaar, peuterwerk voor kinderen van 2,5 tot 4 jaar en voorschoolse- en buitenschoolse opvang voor kinderen die de basisschool bezoeken. Wij bieden de kinderen, zowel binnen als buiten, een uitdagende en veilige speelplek. Ieder kind wordt gezien en krijgt alle ruimte om zichzelf te zijn en uit te groeien tot een unieke persoon met eigen talenten. Binnen brede school Heuvelrijk werken wij samen met de basisschool. Het kind staat immers bij alle samenwerkingspartners centraal.

2. ONS PROFIEL

Naast opvang verzorgen we binnen de brede school (de naam zegt het al) basisonderwijs aan kinderen in de groepen 1 t/m 8. Met ongeveer 140 leerlingen zijn we een relatief kleine school, echter groot in kwaliteit en betrokkenheid. Ons doel is kinderen met veel plezier te laten leren en ze te stimuleren zich voortdurend te blijven ontwikkelen. Een fijne sfeer en een sterk, veilig, positief pedagogisch klimaat zijn belangrijke uitgangspunten. In onze groepen hebben wij aandacht voor verschillen in talent en werktempo. We werken in een goed voorbereide, gestructureerde omgeving aan uitdagende thema's en projecten.

Elke dag doen we ons best om kinderen een optimale ontwikkeling te laten doormaken. Daarbij hebben we uiteraard de kinderen zelf, maar ook hun ouders nodig.

Dit start spelenderwijs bij de kinderopvang en de peuterspeelzaal en mondt uit in uitdagend leren bij de groepen 1 t/m 8. Bovendien hebben de 6 Nuenense Eenbesscholen voor hoogbegaafde kinderen de gezamenlijke Plusklas opgericht, waar leerlingen van deze scholen elkaar wekelijks ontmoeten en samenwerken. Deze Plusklas is vanaf schooljaar 2023-2024 gehuisvest in onze school.

Wij vinden tijdige en duidelijke informatie voor ouders en een goede samenwerking met ouders van groot belang. We zijn trots op de grote betrokkenheid van ouders en dankbaar voor de goede samenwerking. Door middel van deze schoolgids, de kalender, de website, onze nieuwsbrief, email, onze schoolapp en oudergesprekken informeren we je. Je kunt bijdragen aan ons onderwijs en de ontwikkeling van de kinderen door middel van ouderparticipatie bij spelletjes, lezen, sportdagen, creatieve activiteiten en vieringen.

De Ouderraad maakt dat vele activiteiten (excursies en vieringen) mogelijk zijn en leden van de Medezeggenschapsraad denken mee over het beleid van onze school.

2.1 KENNISMAKING

Wat direct bij binnenkomst opvalt, is de gemoedelijke sfeer en de betrokkenheid van alle grote en kleine mensen in onze brede school. Wij zijn er voor elkaar en we werken graag met je samen om de kinderen in Gerwen en omstreken een rijke, uitdagende speel- en leeromgeving te bieden.

In ons mooie gebouw spelen en leren we samen, met respect voor ieders mogelijkheden, in een veilig schoolklimaat. Dat maakt het verschil voor je kind; op de peuterspeelzaal, in het kinderdagverblijf en op de basisschool. Trots zijn wij op onze professionele teams. Zij hebben een groot hart voor kinderen en willen graag met je kind(eren) vooruit. Een mooie doorgaande lijn voor kinderen van 0 t/m 12 jaar. Onze samenwerking maakt dat we je kind(eren) optimaal kunnen begeleiden.

Bij de dagopvang in Gerwen worden de kinderen opgevangen in de gezellige groep "De Bijtjes" en bij het peuterwerk komen de kinderen naar "De Peuterhof". Alle medewerkers werkzaam bij dagopvang en/of peuterwerk zijn geschoold op het gebied van voor- en vroegschoolse educatie (VVE). Zo geven wij de peuters in de groep onder het motto "spelen is leren" een toegankelijke opstap naar de basisschool. De medewerkers zijn er om de ontwikkeling en het welbevinden van de kinderen te volgen en hen verder uit te dagen. Kinderen vanaf 4 jaar kunnen na schooltijd gaan spelen bij één van onze BSO- groepen. Ze worden dan opgevangen, afhankelijk van hun leeftijd, in één van de BSO-groepen Slingerapen, Beverbende of Bonte Paard. Tijdens de buitenschoolse opvang ligt het accent op vrije tijd; sport- en spelactiviteiten, knutselen, buitenspelen, koken, lekker chillen enzovoort. Er wordt een afwisselend activiteitenprogramma aangeboden aan de kinderen waar ze, indien ze dit willen, aan kunnen deelnemen en vervoer richting vaste clubjes (bijvoorbeeld voetbal) wordt verzorgd door onze vaste chauffeurs.

2.2 PEDAGOGISCH KLIMAAT

Al onze teamleden steken veel tijd en energie in het omgaan met verschillen tussen kinderen en het stimuleren van ieders talent. Ieder kind mag zijn wie hij is! Wij stellen een vriendelijk en veilig klimaat met duidelijkheid als voorwaarde. Pas als je kind zich veilig voelt, kan het zich ontwikkelen. Hier werken wij graag aan, samen met jou als ouder(s).

Onze brede school is veilig, laagdrempelig en biedt structuur. Wij dagen onze kinderen uit zich optimaal te ontwikkelen. De speel- en leerbehoeften van ieder kind staan centraal in ons dagelijks handelen. Onze teams zijn betrokken en deskundig. We hebben specifieke expertise in huis en werken met moderne methodes, middelen en media.

Wij bieden onze kinderen de kans zich optimaal te ontwikkelen, op cognitief, creatief en sociaal vlak. Dit alles met als doel dat onze kinderen na groep 8 een goede start maken in het voortgezet onderwijs. Wij begeleiden je kind(eren) graag in een groeiproces richting het voortgezet onderwijs.

2.3 VISIE EN KERNWAARDEN

Visie en ambitie

Wij bieden kinderen de kans zich optimaal te ontwikkelen. Op cognitief, creatief en sociaal vlak. Wij bieden onderwijs dat klaar is voor de toekomst. Daarbij zijn we vernieuwend, waar nodig, en degelijk en vertrouwd, waar een aanpak zich al bewezen heeft.

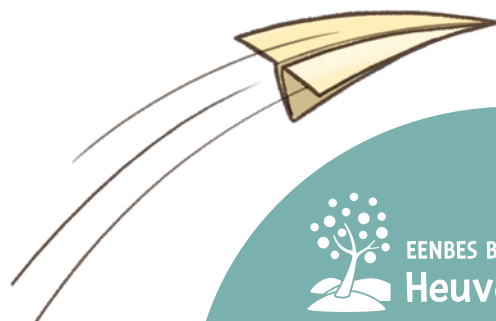
Kernwaarden

De kernwaarden bij onze visie en ambitie zijn:

Trots – Kansrijk – Passend – Veilig – Echt – Samen

Zij vormen de basis voor onze belangrijkste ambitie.

De verwachtingen van de verschillende betrokkenen (kinderen, ouders, teamleden) bij de school zijn opgenomen in de visiekaart van brede school Heuvelrijk.



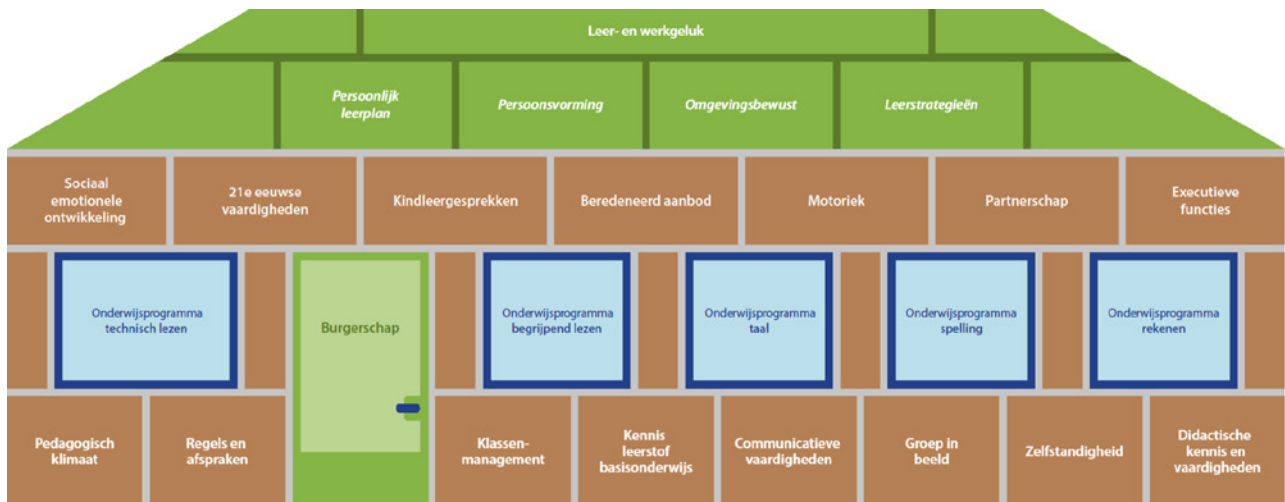
2.4 VISIEKAART BREDE SCHOOL HEUVELRIJK

Kernwaarde		Wat zien we de teamleden doen?	Wat zien we de leerlingen doen?	Wat zien we de ouders doen?
Trots	Kinderen, ouders en teamleden zijn positief betrokken bij de school.	Teamleden praten positief over school, collega's, ouders en het	Kinderen praten positief over zichzelf, anderen en de school.	Ouders praten positief over school in hun directe omgeving en promoten de school bij anderen.
Uitdagend	Er is een leeromgeving waarin we kinderen kansen bieden om hun vaardigheden en interesses te ontdekken en in te zetten om zich op cognitief, sociaal en creatief gebied te kunnen ontwikkelen.	Teamleden maken de kinderen nieuwsgierig en leergierig en dagen hen uit.	Kinderen zijn nieuwsgierig en durven keuzes te maken en kansen te grijpen	Ouders staan open voor nieuwe dingen en uitdagingen. Zij worden verrast door de keuzes van hun kind(eren) en stimuleren hun kinderen kansen te grijpen.
Passend	Er wordt onderwijs op maat gegeven, waarbij het aanbod wordt afgestemd op behoefte van de groep of het individu.	Teamleden stemmen het onderwijs af op de behoeften van de groep en individuele kinderen.	Kinderen zijn gemotiveerd om te leren en voelen zich verantwoordelijk voor hun leerproces.	Ouders hebben reële verwachtingen van hun kind(eren) en de school.
Veilig	Er is een vertrouwde omgeving, waar iedereen zich thuis voelt en fouten mag maken en waar men elkaar met respect behandelt.	Teamleden leven zich in in de belevingswereld van kinderen en ouders en respecteren de eigenheid van een ieder.	Kinderen stellen zich kwetsbaar op en laten anderen in hun waarde.	Ouders stellen zich kwetsbaar op en laten anderen in hun waarde.
Echt	Er is een omgeving waarin teamleden, ouders en kinderen gehoord en gezien worden en iedereen zichzelf is.	Teamleden tonen oprechte interesse voor kinderen en ouders en stellen zich naar hen open en eerlijk op.	Kinderen zijn eerlijk naar zichzelf en anderen.	Ouders delen de ervaringen m.b.t. hun kind(eren) met de school.
Samen	Samen met kinderen, ouders, collega's en onze omgeving zijn we betrokken en verantwoordelijk voor de school, het onderwijs en elkaar.	Teamleden werken samen met collega's, ouders en kinderen en zoeken steeds naar verbinding.	Het kind werkt samen met anderen en neemt hierin initiatief en verantwoordelijkheid.	Ouders tonen betrokkenheid bij de school.

2.5 ONZE SCHOOLONTWIKKELING

In het schoolplan 2021 - 2025 staat het borgen en verder uitbreiden van de kwaliteit van ons onderwijs voorop. Waar mogelijk en wenselijk wordt onderwijsvernieuwing geïnitieerd en geïmplementeerd. Binnen onze school

werken we aan "ons onderwijshuis". Daarin staan de verschillende bouwstenen van ons onderwijs weergegeven. Per bouwsteen staat steeds beschreven wat dit voor onze school betekent. Bouwend vanuit de basis, met de hoekstenen als belangrijkste bouwstenen, wordt ons onderwijshuis opgebouwd.



2.6 SPEERPUNTEN VOOR SCHOOLJAAR 2024-2025

Vanuit onze visie is een jaarplan ontwikkeld. Hierin staat een aantal ontwikkelpunten voor de komende jaren. Het afgelopen schooljaar is een aantal ontwikkelingen ingezet, zoals de start met een nieuwe rekenmethode, de keuze voor een verkeersmethode, het werken met "Kindbegrip" en "Leerling in Beeld". Een deel van deze ontwikkelingen krijgt een vervolg in schooljaar 2024-2025.

Het jaarplan omvat de volgende 3 aandachtsgebieden: onderwijsresultaten, sociaal-emotionele ontwikkeling en executieve functies. In de komende jaren worden ontwikkelingen op deze 3 terreinen in- of doorgezet. Hieronder staan de ontwikkelingen uit dat plan voor schooljaar 2024-2025 op een rijtje.

Onderwijsresultaten

Beredeneerd aanbod

- Doorgaan met de implementatie van de bouwsteen "Beredeneerd aanbod" voor technisch lezen, begrijpend lezen, spelling en rekenen
- Herijking/Uitrol van het onderwijsplan voor rekenen (kwaliteitskaart) voortzetten
- Implementatie (vervolg) methode rekenen
- Implementatie nieuwe verkeersmethode
- Implementatie en (tussen)evaluatie leerlingvolgsystemen
- Kiezen van een nieuwe methode voor taal en spelling en creatieve vakken

Rapportage

- Finetunen beoordelingssystematiek

ICT

- Gebruik ICT afstemmen op behoeften

Burgerschap

- Doorontwikkelen beleid op burgerschapsonderwijs

Sociaal-emotionele ontwikkeling

Doorgaande lijn

- Doorgaande lijn sociaal-emotionele ontwikkeling borgen
- Realiseren onderwijsplan en toetsprotocol voor methode sociaal-emotionele ontwikkeling

Executieve functies

- Methodiek Breinhelden in de groepen evalueren en zo nodig aanpassen

2.7 VEILIGHEID

Naast fysieke veiligheid vinden wij een veilig pedagogisch klimaat een vereiste. Onze leerkrachten zijn zich bewust van hun gedrag tegenover de leerlingen. Ze weten wat wel en niet gewenst is. We zorgen ervoor dat het sociaal klimaat op school zo prettig mogelijk is. Aan het begin van het jaar stellen de kinderen samen met hun leerkracht eigen groepsregels op, waar ze zich aan houden. Deze regels bespreken we ook regelmatig met de kinderen. Uit tevredenheidsonderzoeken en het verslag van een interne audit komt naar voren dat zowel de leerlingen als de ouders onze school als een fijne, veilige

3. ONZE LESTIJDEN EN VAKGEBIEDEN

De brede school is op alle werkdagen van 7.30 uur tot 18.30 uur geopend. De kinderopvang is op alle werkdagen geopend van 7.30 tot 18.30 uur, m.u.v. de landelijke feestdagen. De peuterspeelzaal is geopend van 8.30 tot 11.30 uur m.u.v. de vakanties.

De basisschool is geopend van 8.30 tot 14.45 uur m.u.v. de woensdagmiddag, vrijdagmiddag en de vakanties.

De tijden van basisschool, BSO, kinderopvang en peuterspeelzaal gaan in elkaar over. Hierdoor bieden wij dagelijks voor alle kinderen in de leeftijd van 0 tot 13 jaar alle voorzieningen op gebied van onderwijs, voorschoolse educatie, opvang en ontspanning.

De lestijden op de basisschool zijn volgens de wettelijke eisen vastgesteld. In totaal moet een kind in 8 jaar basisonderwijs 7520 lesuren krijgen. De basisschool lestijden zijn voor alle groepen:

Maandag, dinsdag en donderdag:	08.30 – 14.45 uur
Woensdag en vrijdag:	08.30 – 12.30 uur

De lunchpauze voor de kinderen begint om 12.00 uur. Tijdens de lunch is de leerkracht van de groep aanwezig en zorgt voor een educatief moment. Van 12.15u tot 12.45u spelen de kinderen buiten. De lesmiddag is van 12.45u tot 14.45u.

De teams hebben enkele studiedagen per jaar, dan is de school gesloten. De kinderopvang en de peuterspeelzaal zijn meestal open op deze dagen. De studiedagen vind je in onze jaarkalender en op de website.

school ervaren waar de kinderen graag naar school gaan en zich thuis voelen. Binnen de school wordt gewerkt met de methode “Kwink”, een methode voor sociaal-emotionele ontwikkeling. De nadruk hierbij ligt op preventie, d.w.z. dat de kinderen op een goede manier leren omgaan met elkaar.

Op onze school hebben we een gedragsprotocol voor leerlingen. Dit protocol volgen we als er plaag- of pestgedrag geconstateerd wordt. Daarnaast zijn we ook preventief bezig om pesten tegen te gaan. We maken kinderen bewust van hun rol bij pesten – zowel actief als passief – en leren hen hoe ze hierin een positieve bijdrage kunnen leveren. Het protocol ligt ter inzage bij de directie van de school.

Het leerlingvolgsysteem voor sociaal-emotionele ontwikkeling speelt een rol bij het signaleren en oplossen van eventuele knelpunten binnen deze ontwikkeling en veiligheidsbeleving van kinderen. Bovendien organiseren we verschillende themaweken, waarbij veiligheid een rol speelt.

In de gedragscode voor teamleden staat beschreven welk gedrag we van onze teamleden verwachten.

Om de veiligheid op school te waarborgen hebben drie van onze leerkrachten een speciale functie. Dat zijn:

- Carmen Latour (Aandachtsfunctionaris)
- Cindy Rovers (Interne Contactpersoon)
- Marjon Berkvens (Anti-pestcoördinator)

Samen met de directie zorgen zij ervoor dat de schoolomgeving voor iedereen veilig is en blijft.

3.1 BEWEGINGSONDERWIJS

Onze brede school beschikt over een inbandige speelzaal voor de peuters en kleuters en een moderne, inbandige gymzaal voor groep 3 t/m 8 voor de basisschool en de buitenschoolse opvang.

We hebben bewust voor een natuurlijk buitenterrein gekozen, zodat de kinderen gestimuleerd worden in de natuur te spelen. Het buitenterrein beschikt over wilgentenen hutten, een speeltoren, een junglebrug, een duikelrek, een klimrek, zwerfstenen etc. De speelplaats is beschilderd met spelletjes en figuren. Een tafeltennistafel, een zandbak en een “korfbalbroek” maken het buitenspeelsterrein compleet.

Alle groepen krijgen twee keer per week bewegingsonderwijs van de eigen leerkracht. Deze lessen vinden plaats op maandag en donderdag. Bij de kleuters vindt ook op de andere dagen bewegingsonderwijs (spel, binnen of buiten) plaats. Dit gebeurt altijd onder leiding van de leerkracht.

3.2 DRAMA – VIERINGEN – OPTREDENS

Onze speelzaal en gymzaal laten zich ombouwen tot een theaterzaal met verhoogd podium, geluid en licht, projectiescherm en coulissen gordijnen. Hier voeren de kinderen hun toneelstukjes, optredens en playbackshows uit tijdens vieringen. Zo leren onze kinderen al vanaf groep 1 om op te treden op een podium. Samen met ouders genieten we van de optredens. Groep 8 maakt van onze theaterzaal dankbaar gebruik voor de opvoering van hun jaarlijkse eindmusical waarbij alle ouders en belangstellenden van harte welkom zijn.

4. DE GROEPENINDELING EN TAAKVERDELING

4.1 KINDEROPVANG, BSO EN PEUTERWERK

Dagopvang

De Bijtjes (VVE groep)

Geopend: ma-di-do en vrijdag van 7.30-18.30 uur

Tel: 040-7876098

Buitenschoolse opvang

De Slingerapen, De Beverbende en Het Bonte Paard

Geopend: ma-di-do en vrijdag van 14.45-18.30 uur. VSO aanwezig vanaf 7.30 uur.

De BSO is op studiedagen en in vakantieweken geopend van 7.30-18.30 uur.

Op woensdag worden de BSO kinderen opgevangen bij de Vet Cool Kids

op de locatie Jacob Catsstraat in Nuenen.

Tel BSO Gerwen: 040-7876099.

Peuterwerk Peuterhof (Peuterspeelzaal- VVE)

Geopend: ma-di-do en vrijdag van 8.30-12.30 uur

Tel: 040-7878422

Informatie over opvangmogelijkheden locatie Gerwen via:

Servicebureau Kids Society Erica

Jacob Catsstraat 1-3 Nuenen

Tel: 040-2635155

Mail: info@kidssociety.nl

4.2 BASISCHOOL

Dit schooljaar volgen ongeveer 140 kinderen onderwijs in de basisschool, verdeeld over 7 groepen. De verdeling van de groepen staat hieronder vermeld.

Groep	Leerkracht	E-mail
Groep 1-2 a	Hennie Slegers Dinyla Voss	hennie.slegers@eenbes.nl dinyla.voss@eenbes.nl
Groep 1-2 b	Marian Hanenberg Dinyla Voss	marian.hanenberg@eenbes.nl dinyla.voss@eenbes.nl
Groep 3	Daphne Boer	daphne.boer@eenbes.nl
Groep 4	Inge Merks	inge.merks@eenbes.nl
Groep 5	Marjon Berkvens Cindy Rovers	marjon.berkvens@eenbes.nl cindy.rovers@eenbes.nl
Groep 6/7	Bodhi Sterken	bodhi.sterken@eenbes.nl
Groep 7/8	Arlette Wijnands Daniëlle Sanders	arlette.wijnands@eenbes.nl danielle.sanders@eenbes.nl
IB	Carmen Latour	carmen.latour@eenbes.nl
Conciërge	Wim v.d. Kerkhof	wim.vandekerkhof@eenbes.nl
Administratie	Esther Ullings	esther.ullings@eenbes.nl
Directeur	Harold Jacobs	bredeschoolheuveldijk@eenbes.nl

5. ONZE ZORG VOOR KINDEREN

ONDERSTEUNING BINNEN EENBES BASISONDERWIJS

Als school van Eenbes Basisonderwijs willen wij je kind passend onderwijs bieden, zo veel mogelijk thuisnabij. Heeft je kind meer nodig dan de professionals van onze school kunnen bieden? Dan zoeken we samenwerking. We halen extra expertise onze school in, of we kijken welke school van Eenbes beantwoordt aan de ondersteuningsvraag van je kind.

Eenbes heeft een vast team van orthopedagogen en coaches die de scholen adviseren en ondersteunen. Naast de lerende netwerken, waar onze leerkrachten hun expertise op het gebied van gedrag, taal en rekenen vergroten, geeft Eenbes leiding aan 7 plusklassen, verdeeld over 3 gemeenten: Geldrop-Mierlo, Laarbeek en Nuenen. De leerkrachten van de plusklassen ondersteunen de scholen bij het creëren van een afgestemd aanbod voor meer- en hoogbegaafde kinderen. Hoogbegaafde kinderen bezoeken een plusklas een dagdeel per week voor een ondersteunend aanbod. Eenbes biedt tijdelijke arrangementen aan kinderen met een bijzondere ondersteuningsbehoefte en aan leerkrachten die extra expertise nodig hebben.

5.1 ONDERSTEUNING BINNEN BREDE SCHOOL HEUVELRIJK

Eén van de allerbelangrijkste opdrachten van onze school is dat we alle kinderen zodanig begeleiden in hun schoolloopbaan, dat hun mogelijkheden en capaciteiten optimaal benut worden. Dit kan alleen wanneer je als school niet alleen rekening houdt met verschillen tussen kinderen, maar zelfs uitgaat van verschillen tussen kinderen. Het is dan ook vanzelfsprekend dat niet elk kind dezelfde zorg of ondersteuning nodig heeft, maar dat er, waar mogelijk, maatwerk geleverd moet worden.

5.2 INTERN BEGELEIDER

De regie van de zorg ligt bij de Intern Begeleider (IB-er). De IB-er is verantwoordelijk voor het ondersteuningsbeleid. Op onze school is Carmen Latour de Intern Begeleider. Binnen onze school is zij het belangrijkste

Binnen Eenbes is een school voor speciaal basisonderwijs (SBO): Van der Puttschool in Geldrop. Kinderen kunnen hier terecht voor ondersteuning in kleinere klassen met speciaal opgeleide leerkrachten.

We doen wat we kunnen om tegemoet te komen aan de ondersteuningsvraag van je kind. We vinden het belangrijk dat ieder kind kan meedoen, zich kan ontwikkelen en kan leren. Toch is het niet altijd mogelijk om volledig 'inclusief' onderwijs te bieden waarin iedereen de begeleiding krijgt die nodig is. Er ligt een grens wanneer:

- de veiligheid van het kind, de groep of de leerkracht in gevaar komt;
- er in het systeem om het kind heen grote problematiek speelt waarbij maatschappelijke partners hun rol niet kunnen waarmaken;
- een kind zich onvoldoende ontwikkelt, nauwelijks groei laat zien, zich niet meer fijn voelt of structureel grensoverschrijdend gedrag laat zien.

In deze gevallen bekijken we samen met jou en je kind wat de best passende plek is. We werken daartoe samen met de andere schoolbesturen in het Samenwerkingsverband Helmond-Peelland: <https://po.svw-peelland.nl>

aanspreekpunt als het gaat om de ondersteuning aan kinderen. Zij overlegt regelmatig met de leerkrachten en de directie over de leerlingen, de onderwijsbehoeften en de opbrengsten. De IB-er kan vragen voor ondersteuning in de groep signaleren en leerkrachten begeleiden bij het opzetten van hulp. Daarnaast is de intern begeleider ook de interne expert als het gaat om het inschakelen van extra hulp in de groep of op school. Op het moment dat er extra hulp voor een leerling nodig is, wordt hierover met de ouders gecommuniceerd. In eerste instantie verloopt die communicatie via de groepsleerkracht, maar op het moment dat er externe ondersteuning geboden moet worden, zal ook de intern begeleider met ouders rond de tafel gaan.

5.3 ONDERSTEUNINGSNIVEAUS

Binnen de school werken we met 5 niveaus van ondersteuning, waarbij de ondersteuningsbehoefte van kinderen vanaf niveau 1 t/m 5 steeds groter en complexer wordt, zie de tabel hieronder.

Onze leerkrachten bieden goed onderwijs op ondersteuningsniveau 1 en 2. Sommige leerlingen hebben echter extra hulp of ondersteuning nodig, we zitten dan in ondersteuningsniveau 3. Daarvoor wordt dan interne expertise aangewend (IB-er, SOVA-trainer, gedragspecialist, rekenspecialist, enz.). Soms blijkt echter ook dat het leer- en/of gedragsprobleem zo groot is dat, ondanks alle hulp en extra aandacht, het niet lukt om tot verbetering te komen. Een leerling komt dan in ondersteuningsniveau 4 terecht. Dan wordt externe expertise binnengehaald (zie tabel hieronder). Vaak wordt dan ook een aanvullend onderzoek uitgevoerd. Met de uitslag van een dergelijk onderzoek worden nieuwe interventies uitgezet.

Mochten nieuwe interventies onvoldoende resultaat opleveren, komt ondersteuningsniveau 5 in beeld. Er wordt dan bekeken of plaatsing binnen een andere vorm van onderwijs voor de betreffende leerling een betere optie is. Vanaf ondersteuningsniveau 2 (zie onder) worden ouders expliciet betrokken bij de ondersteuning rondom hun kind. Ze worden geïnformeerd door de leerkracht en/of de intern begeleider en worden betrokken bij de aanpak die gevolgd gaat worden.

Niveau	Omschrijving	Uitvoering door/ met behulp van
1	Reguliere ondersteuning in de groep	Groepsleerkracht
2	Extra ondersteuning in de groep	Groepsleerkracht
3	Extra ondersteuning op schoolniveau	Groepsleerkracht, intern begeleider en interne experts
4	Extra ondersteuning op schoolniveau	Expertise Netwerk (arrangement)
5	Verwijzing SBO / SO	

5.4 ONDERSTEUNINGSPLAN

Het team ziet de zorg voor ieder kind als één van zijn belangrijkste taken. Op school is een ondersteuningsplan ontwikkeld, waarin o.a. een uitgebreidere versie van de beschrijving van de ondersteuningsniveaus is opgenomen. Het ondersteuningsplan is geïntegreerd in het schoolplan.

Ons ondersteuningsplan is een uitwerking van de ondersteuningsroute van Eenbes Basisonderwijs (zie onder) en het ondersteuningsplan zoals dat is opgesteld door het samenwerkingsverband Helmond Peelland (<http://po.swv-peelland.nl/>).

5.5 PASSEND ONDERWIJS

Onze school heeft een schoolondersteuningsprofiel (SOP) opgesteld. Dit is een wettelijk voorschrift sinds de invoering van passend onderwijs. Ons ondersteuningsprofiel bestaat uit de volgende onderdelen:

- de basisondersteuning: dat is de ondersteuning waarop alle kinderen kunnen rekenen;
- de voorzieningen die wij als school hebben om leerlingen extra ondersteuning te bieden;
- de deskundigheid voor extra ondersteuning van buiten, waarop onze school een beroep kan doen.

Voor meer informatie verwijzen wij je tevens naar het ondersteuningsplan van het samenwerkingsverband (SWV) Helmond- Peelland PO waarbij alle Eenbesscholen zijn aangesloten: <https://po.swv-peelland.nl/>

5.6 SPECIALE ONDERSTEUNING VOOR KINDEREN MET SPECIEFIEKE ONDERWIJSBEHOEFTEN

Ondanks alle extra inspanningen blijkt in de praktijk dat op de basisschool een aantal kinderen niet voldoende begeleid kan worden. De hulpvragen van een kind zijn soms te specifiek of te complex. Bovendien zijn de faciliteiten die de basisschool ter beschikking heeft, soms ontoereikend.

Daarom werken de scholen voor basisonderwijs en de speciale scholen voor basisonderwijs samen in een samenwerkingsverband. We maken gebruik van elkaars expertise. Mocht dit niet toereikend zijn, dan kan een plaatsing Speciaal (Basis) Onderwijs een volgende stap zijn.

Kinderen met een speciale onderwijsbehoefte hebben recht op ondersteuning. Dat noemen we een arrangement.

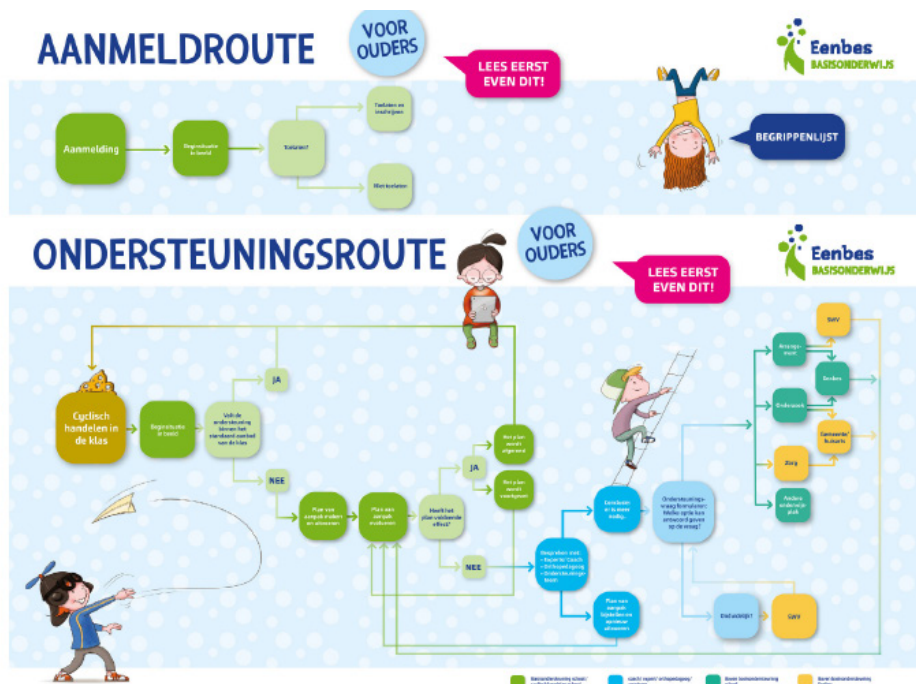
Daarvoor is extra tijd en geld beschikbaar via het Samenwerkingsverband. Deze ondersteuning valt onder ondersteuningsniveau 4.

5.7 HET ONDERSTEUNINGSTEAM

Het kan voorkomen dat er verder overleg nodig is om de juiste keuzes in de begeleiding van een kind te nemen. In dat geval kan een kind besproken worden in een bijeenkomst van het Ondersteuningsteam. Uiteraard gebeurt dit alleen na toestemming van de ouders.

Vijf keer per schooljaar komt het Ondersteuningsteam bij elkaar. In het Ondersteuningsteam zitten vertegenwoordigers uit verschillende vakgebieden bij elkaar:

- de directeur van de school
- de Intern Begeleider van de school
- een orthopedagoog van het expertise-netwerk
- een verpleegkundige van de GGD
- een medewerker van School Maatschappelijk Werk (CMD)



5.8 VERRIJKING

Sommige kinderen hebben behoefte aan meer uitdaging en moeilijkere leeractiviteiten. In principe valt het aanbieden van leerstof in verschillende niveaus binnen ons standaardrepertoire in de klas. Soms is dat binnen de bestaande leer methode (Fase 1) en soms is er net wat extra nodig. In dat geval zorgt de leerkracht in de klas voor wat extra verbreding of verdieping (Fase 2). Mocht dat voor een enkele leerling niet toereikend zijn, is er de mogelijkheid om verrijkend werk buiten de klas te doen onder begeleiding van een gespecialiseerde leerkracht. (Fase 3). Als er meer nodig is voor een leerling, kan deze wellicht een dagdeel per week naar de Plusklas (Fase 4).

FASE 1	FASE 2	FASE 3	FASE 4
Hele groep onder begeleiding van eigen leerkracht	Verrijkend werk binnen de groep onder begeleiding van eigen leerkracht.	Verrijkend werk buiten de klas onder begeleiding van gespecialiseerde leerkracht	Plusklas

In Nuenen hebben de Eenbesscholen een gezamenlijke Plusklas. Leerlingen die naar een Plusklas gaan, scoren hoog op cognitieve vaardigheden, werkhouding, inzet en zelfstandigheid. Ze hebben een duidelijke behoefte om meer en anders te leren. Een dagdeel per week komen de kinderen bij elkaar en maken ze kennis met andere leerstof, bijvoorbeeld filosofie, wetenschap, vreemde talen of spellen. De kinderen dragen ook zelf ideeën aan. In hun eigen groep werken ze aan de basis- en verrijkingsstof. Als ze daarmee klaar zijn, gaan ze verder met het Plusprogramma. Zo spreken we iedere leerling aan op zijn talent.

Of een kind in aanmerking komt voor de Plusklas wordt in overleg tussen school en ouders bepaald. Binnen Eenbes is het tevens mogelijk een deskundige te benaderen voor advies. De Plusklas is gesitueerd in brede school Heuvelrijk te Gerwen.

5.9 EENBES EXPERTISENETWERK

Het Eenbes Expertisenetwerk is een afdeling binnen de stichting waar (onderwijs-) specialisten verzameld zijn. De experts vanuit het Expertisenetwerk bieden hulp en advies aan intern begeleiders en leerkrachten op de scholen van de stichting. Het expertisenetwerk kan hulp bieden door:

- Individuele leerlingbespreking: Een orthopedagoog komt de individuele leerling bespreken met de groepsleerkracht en/of de Intern Begeleider.
- Een observatie in de groep: Na een observatie door onze orthopedagoog worden passende handelingsadviezen/ vervolgenterventies besproken.
- Inzet Coach van de kern Nuenen: We hebben de mogelijkheid om voor een korte periode individuele ondersteuning in te zetten.
- Inzet ambulante begeleiding: Dit kan kindgericht of groepsgericht zijn in de vorm van een arrangement.

Deze vormen van advies en ondersteuning geven de basisschool nieuwe handvatten om een kind te begeleiden. De leerkracht is steeds de spil in het traject.

5.10 HET STEUNPUNT MAATSCHAPPELIJK WERK

Soms kunnen sociaal-emotionele problemen er de oorzaak van zijn dat kinderen zich niet goed kunnen ontwikkelen op school. De school heeft hier niet altijd een antwoord op. Bij het zoeken naar mogelijkheden voor verbetering kan men een beroep doen op een medewerker het steunpunt maatschappelijk werk binnen het CMD. Voor onze school is dat mev. Manon van Mierlo. Zowel ouders als leerkrachten kunnen een beroep op haar doen en zij maakt deel uit van het Ondersteuningsteam. Elke twee weken heeft zij een inloopmoment op onze school, waar ouders, leerlingen en leerkrachten gebruik van kunnen maken.

5.11 ERNSTIGE DYSLEXIE

Onze school heeft de kennis om in de meeste gevallen kinderen met dyslexie de begeleiding te geven die ze nodig hebben. Soms is een dyslexieprobleem zo complex, dat de begeleiding op school niet voldoende aanslaat. Het kan zijn dat je kind dan in aanmerking komt voor een specialistische behandeling via de gemeente. Sinds 1 januari 2015 is de gemeente verantwoordelijk voor onderzoek en behandeling.

Je treft meer informatie aan over onze ondersteuningsroute op de website van Eenbes: www.eenbes.nl en op de website van Dyslexie Centraal voor ouders: <https://dyslexiecentraal.nl/ouders>

5.12 JEUGDGEZONDHEIDSZORG

Onze school werkt samen met de GGD Brabant-Zuidoost. Het team Jeugdgezondheidszorg van de GGD bestaat uit een jeugdarts, jeugdverpleegkundige, assistente, psycholoog en een preventie-medewerker. Tijdens de basisschoolperiode komen jij en je kind in groep 2 en in groep 7 in contact met de medewerkers van het team Jeugdgezondheidszorg. Bij een onderzoek worden de resultaten altijd na afloop met jou en/of je kind besproken en zo nodig aangevuld met advies. De ouders zijn bij een onderzoek aanwezig. De jeugd-verpleegkundige Marieke van Goch is vanuit de GGD aan onze school verbonden. Zij maakt tevens deel uit van ons Ondersteuningsteam.

Heb je vragen?

- Kijk op de website: www.gqdbzo.nl/ouders en klik op de button "Stel je vraag".
- Of bel GGD Brabant-Zuidoost via 088 0031 414 (maandag t/m vrijdag 08.30 – 17.00 uur)

5.13 ZORG VOOR JEUGD

Wij zijn als school aangesloten op het signaleringssysteem Zorg voor Jeugd. Zorg voor Jeugd is bedoeld om problemen bij kinderen en jongeren in de leeftijd van 0 – 23 jaar in een vroegtijdig stadium te signaleren en vervolgens de coördinatie van zorg te organiseren.

Op deze manier moeten risico's met kinderen en jongeren worden voorkomen en kan in het belang van de jeugdige en zijn ouders/verzorgers hulp beter op elkaar worden afgestemd. Het signaleringssysteem Zorg voor Jeugd is beschikbaar gesteld door de gemeente. De gemeente heeft vanuit de Wet maatschappelijke ondersteuning (Wmo) namelijk de taak om problemen bij jeugdigen te signaleren en coördinatie van zorg te organiseren.

Het schoolteam kan via de directeur zorgsignalen afgeven in Zorg voor Jeugd. Zo'n signaal wordt alleen afgegeven, nadat de ouders/verzorgers hierover zijn geïnformeerd. Bij het afgeven van een signaal wordt geen inhoudelijke informatie geregistreerd. In het systeem komt alleen te staan dat er zorgen zijn over een jeugdige. Als er twee of meer signalen in het systeem staan over dezelfde jeugdige, dan wordt automatisch een ketencoördinator aangewezen. Deze ketencoördinator is een professional van een hulpverleningsorganisatie. Hij/zij inventariseert wat er aan de hand is met de jeugdige en of het nodig is om in overleg met betrokken partijen een hulpverleningsplan op te stellen.

6. KWALITEIT EN RESULTATEN

KWALITEIT BIJ EENBES BASISONDERWIJS

De leerkracht realiseert de kwaliteit, elke dag, in de klas, in de interactie met de groep en met het individuele kind. Daarom beschikt onze school over vakkundige leerkrachten. Het onderwijs is voortdurend in ontwikkeling. Dit stelt telkens andere eisen aan de leerkrachten. Door professionalisering verwerven zij de daarvoor benodigde kennis en vaardigheden. Zij worden daarin begeleid door een ondersteuningsgroep van experts binnen Eenbes.

De jaarlijkse schoolzelfevaluatie

Naast een goede band met de kinderen is het volgen van de ontwikkeling van de kinderen een belangrijk kenmerk van kwaliteit. Daarom nemen wij, naast observaties en de methodetoetsen, twee keer per jaar landelijk genormeerde toetsen af voor technisch en begrijpend lezen, spelling en rekenen. Daarmee krijgen wij, behalve een goed beeld van de ontwikkeling van de kinderen, ook een goed beeld van onze wijze van lesgeven, aansluitend bij de leerbehoefte van de kinderen. Onze school maakt daarom 2x per jaar een schoolanalyse van de tussenopbrengsten in februari en in juni.

Audits en visitaties

Naast deze interne kwaliteitszorg, neemt onze school deel aan de externe kwaliteitszorg van Eenbes Basisonderwijs. Opleide auditoren

bezoeken onze school eens in de 4 jaar, voeren gesprekken met kinderen, ouders, en leerkrachten en voeren klassenbezoeken uit. Daarnaast neemt onze school deel aan visitaties: we bezoeken scholen en onze school wordt bezocht door andere scholen om van elkaar te leren. Dit cyclische proces van steeds onderzoeken, concluderen en verbeteren is belangrijk voor goed onderwijs.

Het 2-jaarlijkse kwaliteitsonderzoek

Een ander belangrijk aspect van onze kwaliteit is ons periodieke tevredenheidsonderzoek. Teams, ouders en kinderen van groep 6-7-8 geven hun waardering voor de school. Het resultaat van het tevredenheidsonderzoek wordt gecommuniceerd naar alle ouders, teams en bestuur en is een uitgangspunt voor onze verdere schoolontwikkeling. In 2024 is ons eerstvolgende tevredenheidsonderzoek.

De doorstroomtoets

Eenbes Basisonderwijs monitort de opbrengsten van onze scholen. Onze scholen kiezen zelf de doorstroomtoets die het beste bij hun onderwijs past. Wij maken gebruik van de doorstroomtoets van CITO of de IEP (ICE) of Route 8 (A-Vision). Indien de opbrengsten tegenvallen, gaat Eenbes met de betreffende school in gesprek om afspraken te maken over verbeteringen en ondersteuning.

6.1 INSPECTIEBEZOEK

In het najaar van 2020 hebben we bezoek gehad van de onderwijsinspectie. De onderwijsinspectie heeft geconcludeerd dat het onderwijs op onze school in orde is op de onderzochte onderdelen. Dat betekent dat de school is opgenomen in het reguliere toezicht van de inspectie.

6.2 LEERVORDERINGEN

Naast de eerdergenoemde landelijk genormeerde toetsen maken alle leerlingen van groep 8 van onze school jaarlijks een doorstroomtoets; wij maken gebruik van de ROUTE 8 toets. Deze landelijke toets gaat over leesvaardigheid, taal en rekenen en geeft een beeld van het uitstroomniveau van de leerlingen.

Hiermee krijgen wij een beeld van de prestaties van onze leerlingen als ze onze school verlaten, maar het is ook een indicatie van het niveau van de school als geheel. De eindresultaten kunnen worden vergeleken met het landelijk gemiddelde.

Gemiddelde score Eindtoets/doorstroomtoets

Schooljaar	Toets	Schoolscore	Landelijke score
2018-2019	ROUTE 8	205,1	200,4
2019-2020	*		
2020-2021	ROUTE 8	205,6	208
2021-2022	ROUTE 8	228	200
2022-2023	ROUTE 8	219,4	200
2023-2024	ROUTE 8	185	200

* I.v.m. de coronapandemie is dit schooljaar geen eindtoets afgenomen.

Voor ons is onze missie geslaagd als ieder kind eind groep 8 naar de middelbare school gaat waar hij/zij thuishoort, goed voorbereid en met goede moed. De uitstroom van groep 8 leerlingen naar het voortgezet onderwijs geeft derhalve ook een indicatie. Hieronder zie je naar welk type scholen onze kinderen in de afgelopen jaren gegaan zijn.

Uitstroom	19-20	20-21	21-22	22-23	23-24	Totaal	%
VMBO-b/k/praktijk	2	3	0	0	6	11	17%
VMBO-k/t	0	4	3	0	1	8	12%
VMBO-t	2	1	0	3	1	7	10%
VMBO-t/HAVO	2	2	2	1	3	10	15%
HAVO	2	3	0	3	1	9	14%
HAVO/VWO	1	0	3	2	4	10	15%
VWO	2	2	4	3	0	11	17%
Doublure groep 8	0	0	0	0	0	0	0%
Totaal	11	15	12	12	16	66	100%

6.3 HET VOLGEN VAN DE ONTWIKKELING

Onze leerkrachten observeren de kinderen regelmatig en we houden vorderingen bij via het registratiesysteem ParnasSys. Je ontvangt in groep 1/2 twee keer per jaar een rapportage over de ontwikkeling je kind door middel van een oudergesprek. Hiervoor wordt het observatiesysteem KIJK gebruikt. Ook in de groepen 3 t/m 8 wordt door leerkrachten veel geobserveerd. Na methodetoetsen en toetsen van het leerlingvolgsysteem (Leerling in Beeld) maken de leerkrachten analyses van de toetsen en stemmen daar hun onderwijsaanbod op af. Om de sociaal-emotionele ontwikkeling goed te volgen en zo nodig tijdig te sturen, maken we gebruik van Kindbegrip, een leerlingvolgsysteem voor sociaal-emotionele ontwikkeling. Daarnaast worden in de midden- en bovenbouw sociogrammen gemaakt: een beeld van de relaties in een groep op basis van informatie van de kinderen. Zo kunnen onze leerkrachten de sfeer gericht blijven bewaken en stimuleren.

Naast bovenstaande zaken worden ook tweemaal per jaar de executieve functies (van kinderen van groep 2 t/m 8) in kaart gebracht. Binnen de groep wordt daar aandacht aan besteed (zowel preventief als curatief) via de methodiek van Breinhelden.

In groep 6 wordt de ADIT (Adaptieve Digitale Intelligentietest) afgenomen. De resultaten van de ADIT worden vergeleken met de toetsen van de kinderen. Zo kunnen we zien of de kinderen presteren op het niveau dat van hen verwacht mag worden. Deze vergelijking wordt gebruikt om ons onderwijs nog beter af te

stemmen op de mogelijkheden van de leerlingen.

In groep 8 wordt de doorstroomtoets van ROUTE 8 afgenomen. Deze toets vindt plaats in februari 2025.

7. OUDERS EN DE BREDE SCHOOL

Wij stellen een grote betrokkenheid van ouders bij onze brede school zeer op prijs! Een goede samenwerking tussen ouders en school draagt bij aan het welbevinden, de ontwikkeling en aan de schoolsuccessen van je kind. We vinden het belangrijk je goed en tijdig te informeren en stellen het ook op prijs wanneer je ons van belangrijke gebeurtenissen thuis op de hoogte houdt. Hieronder een overzicht van alle info-, contact- en participatiemomenten en mogelijkheden.

7.1 KENNISMAKINGSGESPREK

Je bent van harte welkom om kennis te maken met onze school. Hiervoor maak je een afspraak met Harold Jacobs, de directeur. Hij ontvangt nieuwe ouders voor een kennismakingsgesprek en een rondleiding. In het kennismakingsgesprek ontvang je informatie over de school: hoe er wordt gewerkt en vanuit welke visie; op welke manier we de kinderen en leerkrachten begeleiden en hoe een schooldag eruit ziet. We beantwoorden alle vragen over het onderwijs en natuurlijk mag je een kijkje nemen in de groepen. Zo krijg je een beeld van wie we zijn en waar we voor staan.

Sommige kinderen hebben speciale onderwijsbehoeften, dit betekent dat een klein percentage van de kinderen specifieke ondersteuning nodig heeft om de basisschool te kunnen doorlopen. In het kennismakingsgesprek bespreken we of je kind eventueel specifieke onderwijsbehoeften zou kunnen hebben. Zo kunnen we bij aanvang van de schoolperiode van een kind direct het juiste onderwijs bieden. Mochten de onderwijsbehoeften van een kind van dien aard zijn, dat wij hiervoor onvoldoende mogelijkheid en expertise hebben, dan kijken we samen met je op welke andere school je kind een goede start kan maken.

7.2 AANMELDING

Je kunt je kind vanaf de derde verjaardag aanmelden op school door contact op te nemen met de school.

Ongeveer een maand voordat je kind daadwerkelijk op onze school start, ontvang je een uitnodiging van de groepsleerkracht. Daarin staat ook wanneer je kind kan komen wennen. Jouw kind mag maximaal 5 dagdelen komen wennen voor de eerste schooldag.

Stroomt je kind in vanaf een andere school? Wij zorgen graag voor een warme overdracht. We overleggen met de intern begeleider van de andere school, zodat we ons onderwijs goed kunnen afstemmen op je kind.

Vragen over de aanmelding?

Neem gerust contact met ons op via bredeschoolheувelrijk@eenbes.nl of 040-2831261

7.3 INTAKEGESPREK

Ongeveer zes weken na de officiële start op de basisschool, voeren de leerkrachten van groep 1/2 met alle ouders een intakegesprek om de eerste ervaringen uit te wisselen en verwachtingen te bespreken. Indien gewenst wordt er een vervolfgesprek gemaakt.

7.4 INFORMATIEAVOND

De informatieavond voor groep 1 t/m 8 wordt vlak na de zomervakantie georganiseerd (zie kalender). Zo weet je wat jij en je kind kunnen verwachten in het nieuwe schooljaar. Er is gelegenheid tot het stellen van vragen en het uitwisselen van informatie, zodat je kind een goede start kan maken. Tevens presenteren de Ouderraad (OR) en de Medezeggenschapsraad (MR) van de basisschool zich, zodat je zich een beeld kunt vormen van hun participatie in

de basisschool. Je kunt je ter plekke opgeven voor deelname aan de OR, wat we van harte aanbevelen.

7.5 RAPPORTAGE

Aan het begin van het schooljaar vinden startgesprekken plaats na ongeveer 3 - 4 weken. Hier worden alle ouders voor uitgenodigd.

In november is weer een gespreksronde gepland voor alle ouders. Deze gesprekken zullen zich m.n. richten op de sociaal-emotionele ontwikkeling van de kinderen.

De kinderen krijgen per schooljaar tweemaal een rapport mee naar huis. Het eerste rapport verschijnt in januari/februari, het tweede rapport in juni/juli. Bij elk rapport hoort een ouderavond. Tijdens deze ouderavond zijn ouders van harte welkom bij de leerkracht om in gesprek te gaan over het rapport. Je bent natuurlijk te allen tijde van harte welkom om een afspraak te maken omtrent vragen over de ontwikkeling van je kind(eren) of voor andere vragen.

7.6 BRENGEN EN OPHALEN VAN KINDEREN

De bel gaat 's morgens om 8.25 uur en de leerkrachten wachten de kinderen dan op bij de buitendeur. Je kunt buiten afscheid nemen van je kind en je kind naar de leerkracht sturen. We nemen buiten afscheid om het binnenkomen rustig en overzichtelijk te laten verlopen en direct met de lessen te kunnen starten. Kinderen die pas beginnen op onze school mogen de eerste periode (2 weken) in de klas gebracht worden. Als je je kind van school ophaalt, verzoeken we je buiten te wachten. De leerkrachten van groep 1 en 2 brengen je kind naar buiten, de andere kinderen komen zelf naar buiten.

7.7 INLOPMOMENT VOOR OUDERS

Een paar keer per jaar houden we inlooppmomenten. Tijdens zo'n inlooppmoment krijg je als ouder de gelegenheid om gemaakt werk en methodetoetsen/dictees samen met je kind te bekijken en te bespreken. Wellicht is er ook tijd om samen een opdracht te maken, een leerspel te doen of gezellig een boekje te lezen. Op deze manier krijg je als ouder een beeld van wat je kind op school doet en laat zien. De inlooppmomenten duren van 08.25u. - 08.45u., staan gepland op de kalender en worden aangekondigd in onze nieuwsbrief.

7.8 GEZAMENLIJKE SCHOOLVIERINGEN

Een aantal keren per jaar houden we een schoolviering in onze theaterzaal of buiten ons schoolgebouw. Bijvoorbeeld: Open Podium, de Kerstviering, Carnaval enz. Bij enkele vieringen ben je van harte welkom. Middels de nieuwsbrief brengen we je hiervan op de hoogte.

7.9 WEBSITE, SCHOOLAPP EN MAANDELIJKE NIEUWSBRIEF

Via de website en onze schoolapp word je op de hoogte gehouden van het wel en wee op school. Voor actuele informatie verschijnt er tevens maandelijks een nieuwsbrief. Het kinderdagverblijf, de peuterspeelzaal en de basisschool verspreiden hun nieuws door middel van dit bulletin. Lees je hem goed, want er kunnen nieuwe of afwijkende data in staan. Ouders ontvangen deze digitaal.

7.10 MEDEZEGGENSCHAPSRAAD

De Medezeggenschapsraad van onze school bestaat uit 4 leden: 2 leerkrachten en 2 ouders. De ouders worden gekozen d.m.v. verkiezingen (uitgezonderd wanneer er zich maar 1 kandidaat meldt).

De leerkrachten kiezen zelf hun nieuwe leden. De MR praat actief mee over beleidszaken die alle kinderen aangaan. Denk aan de identiteit van onze school, de veiligheid op school, het schoolplan, de groeplijst en de schoolontwikkeling. De MR heeft instemming- of adviesrecht. Dat wil zeggen dat het schoolbestuur bij bepaalde besluiten eerst het advies van de MR moet inwinnen en soms zelfs pas een besluit kan nemen als de MR het met dat besluit eens is. Naast deze formele bevoegdheden is de MR vooral een raad voor vragen en opmerkingen van ouders en een klankbord voor de directeur die ook aanwezig is bij de MR-vergadering. Mocht je iets willen bespreken of kenbaar willen maken, kun je je altijd tot een van ons wenden. De MR komt ongeveer 1 keer per zes weken bijeen. Dit overleg is meestal openbaar, dat wil zeggen dat je hierbij aanwezig kunt zijn. Wij willen dit wel graag van tevoren weten. De data van de vergaderingen staan in de kalender vermeld. Je kunt de MR bereiken via het volgende emailadres:

mrbredeschoolheuveldijk@eenbes.nl

De volgende ouders en teamleden zijn lid

Gijs Timmermans	Ouderlid
Jorg de Punder	Ouderlid
Daphne Boer	Teamlid
Bodhi Sterken-Kampers	Teamlid

7.11 OUDERRAAD

Er is een actieve ouderraad op onze school die bestaat uit minimaal 5 en maximaal 10 personen. Zij vergadert ongeveer 6 tot 8 keer per jaar. Tijdens deze vergaderingen, die openbaar zijn en op school worden gehouden, komen allerlei organisatorische zaken aan de orde zoals de invulling van het Sinterklaasfeest, Kerstviering, Carnaval, de Paasviering, de schoolreis en het schoolkamp. Twee leerkrachten wonen namens het team de OR-vergaderingen bij. De ouderraad wordt ook op de hoogte gehouden van onderwerpen die aan bod komen binnen de MR. In de eerste periode van het schooljaar wordt een gezamenlijke MR-OR-vergadering gehouden om de aandachtspunten voor het komend schooljaar te bespreken.

De volgende ouders vormen de OR

Marianne van Dril	Voorzitter
Linda Gebben	Penningmeester
Wouter Rensen	Secretaris
Sanne de Goede	Lid
Esther Kraak	Lid
Ivo Lenting	Lid
Kelly Schoenmakers	Lid

Ouders zijn van harte welkom om deel te nemen aan één of meerdere van onze werkgroepen. Daarvoor kun je contact opnemen met onze secretaris. Zoals talenten bij kinderen zeer uiteenlopend zijn, is dit bij ouders natuurlijk ook het geval! Daarnaast heeft de ene ouder overdag wel eens tijd en de ander juist 's avonds. We stellen het op prijs wanneer ouders hun talenten voor hun kind(eren) en onze school in een werkgroep willen inzetten zoals Kerst, Carnaval, decoratie van de school, verzorging van koffie en thee, schoolreis, schoolkamp etc. etc. Onze dank is bij voorbaat al groot! De ouderraad is via email bereikbaar: orbredeschoolheuveldijk@eenbes.nl

7.12 OUDERBIJDRAGE

Jaarlijks vraagt de ouderraad een vrijwillige ouderbijdrage. Deze bijdrage wordt gebruikt om allerlei activiteiten te organiseren. Hierbij kun je denken aan een cadeautje in december, het schoolreisje en drinken en eten tijdens feesten. De ouderbijdrage wordt geïnd via een automatische incasso. Dit jaar bedraagt de ouderbijdrage € 14,- per kind. Dit bedrag wordt nog aangevuld met € 25,- per kind voor het schoolreisje.

Alle leerlingen doen mee aan de activiteiten van onze school. We sluiten geen leerlingen uit omdat hun ouders de vrijwillige ouderbijdrage niet kunnen of willen betalen. Indien je dat wenst, gaan we dan met je in gesprek om tot een passende oplossing te komen. Indien de ouderraad te weinig ouderbijdrage ontvangt, kan het voorkomen dat de activiteiten soberder worden of niet doorgaan.

WAT TE DOEN BIJ KLACHTEN?

Mochten er problemen zijn, dan is het natuurlijk prettig dat je die eerst probeert op te lossen met de direct betrokkene(n). Wanneer dit niet naar tevredenheid verloopt, kun je contact opnemen met de directie of een vertrouwenspersoon.

Interne contactpersonen

Iedere school heeft een interne contactpersoon. Op de website van de school vind je de namen hiervan.

Onze interne contactpersoon is gemakkelijk aanspreekbaar, zowel voor de kinderen als voor de ouders.

Wat doet de interne contactpersoon?

- luisteren naar de klacht;
- informatie geven over de klachtenregeling;
- doorverwijzen naar de volgende stap in de klachtenprocedure.

Coördinator pestbeleid

Pesten wordt op onze school niet getolereerd. Toch gebeurt het (vaak minder zichtbaar: digitaal, uitsluiten, negeren) wel eens. Voor ouders en leerlingen is het van belang om dan een laagdrempelig aanspreekpunt te hebben op school wanneer er gepest wordt: de coördinator pestbeleid. Op de website vind je de naam.

Aandachtsfunctionaris

Dreigen, intimideren of geweld gebruiken op onze school is absoluut onacceptabel. Veiligheid op school voor iedereen is voor ons heel belangrijk om ons werk voor de kinderen goed te kunnen doen. De aandachtsfunctionaris is het aanspreekpunt m.b.t. onveilige situaties op school zoals beschreven in het veiligheidsplan. Daarnaast geeft de aandachtsfunctionaris uitvoering aan de meldcode bij vermoeden van kindermishandeling en seksueel misbruik in samenspraak met collega's, directie en interne begeleiding. Op de website vind je de naam.

Externe vertrouwenspersoon

Wij werken met externe, onafhankelijke vertrouwenspersonen. Zij ondersteunen je als je een klacht hebt die je niet kunt afhandelen met de betrokkene(n) of de directie van onze school:

Eveline Voncken

kcc@devertrouwenskamer.nl

085-0043224

El Theuws

el.theuws@enzelf.nl

06-12407652

Mocht ook dit geen oplossing bieden, dan kunnen zij je in contact brengen met de Landelijke Klachtencommissie Onderwijs (LKC).

Landelijke Klachtencommissie

De school is voor de behandeling van klachten ook aangesloten bij een onafhankelijke klachtencommissie: de Landelijke Klachtencommissie Onderwijs (LKC). Zowel ouders en leerlingen als personeelsleden kunnen een klacht voorleggen aan de LKC.

De LKC biedt verschillende mogelijkheden om de klacht te behandelen en op te lossen. Een medewerker van Onderwijsgeschillen neemt contact op met de klager en het schoolbestuur of degene over wie is geklaagd en bespreekt dan welke route het beste gekozen kan worden om de klacht op te lossen. Dit gesprek kan leiden tot interne klachtbehandeling door het schoolbestuur of de school, mediation of een formele procedure bij de Commissie. Meer informatie over de mogelijkheden en de procedure bij de LKC vind je op www.onderwijsgeschillen.nl

De LKC is bereikbaar bij Onderwijsgeschillen, Zwarte Woud 2 Utrecht, telefoon 030-2809590. Je kunt ook een e-mail sturen naar info@onderwijsgeschillen.nl. Op de website www.onderwijsgeschillen.nl is meer informatie te vinden over klachtbehandeling.

8. PRAKTISCHE ZAKEN

8.1 DE MIDDAGPAUZE

De school hanteert een continuooster. Alle kinderen hebben tussen de middagpauze van 12.15 uur tot 12.45 uur waarbij zij voorafgaand hun lunch gebruiken van 12.00 tot 12.15 uur. De kinderen doen dat in de klas, onder toezicht van de eigen leerkracht. Daarna gaan zij buiten spelen (of bij slecht weer binnen spelen). Surveillerende leerkrachten zijn door de kinderen gemakkelijk te herkennen aan hun oranje/gele hesjes.

Voor deze lunchpauze is het noodzakelijk dat je je kind iedere dag, m.u.v. de woensdag en vrijdag een lunchpakketje mee geeft. Voor de eerste pauze van 10.15 uur tot 10.30 uur moet je dat ook in een aparte tas doen. Wij houden de fruit/drinkpakketjes en de lunchpakketjes in de onderbouw gescheiden. De kinderen van groep 4 t/m 8 houden hun fruit en lunch in hun tas.

8.2 GEZONDE VOEDING

Wij hechten veel waarde aan gezonde voeding. Daarom verwachten wij dat je je kind voor de pauze fruit of groente en iets te drinken mee geeft in een beker. Voor de lunch nemen de kinderen brood en drinken mee. Geen zoete koeken en/of snoep!

8.3 KINDERBIBLIOTHEEK: BOEKENRIJK

In Brede School Heuvelrijk is een bibliotheek gevestigd, Boekenrijk in samenwerking met Bibliotheek Dommeldal – Nuenen. De bieb is onder schooltijd geopend. Boeken uit deze bibliotheek zijn voor intern gebruik, ze gaan niet mee naar huis.

Samen met Bibliotheek Dommeldal hebben we een uitdagende leesomgeving gecreëerd en werken we continu aan het vernieuwen van onze collectie.

8.4 VAKANTIES EN VRIJE DAGEN 2024-2025

De op dit moment bekende vakanties, vrije dagen en studiedagen zijn opgenomen in de kalender binnen dit document en zijn tevens te vinden op onze website.

8.5 FOTO'S

Bij evenementen op onze school, worden foto's gemaakt. Die zetten wij regelmatig op de schoolapp, in de schoolgids/jaarkalender en in de nieuwsbrief. Wij gaan uiteraard zorgvuldig met dit beeldmateriaal om. We delen bij aanvang van het schooljaar een akkoordverklaring uit met betrekking tot het gebruik maken van foto's. Hierop kun je aangeven hoe we met beeldmateriaal van je kind(eren) om moeten gaan. Dit formulier geef je ingevuld en ondertekend mee terug naar school. Wij vragen ouders om zelf geen foto's of video op school te maken; dit i.v.m. de privacy van leerlingen en hun ouders.

8.6 HOOFDLUIS

Na elke vakantie worden alle kinderen gecontroleerd op hoofdluis. Indien hoofdluis geconstateerd wordt, word je gebeld met het verzoek je kind op te halen en de hoofdluis te behandelen. Als 2 of meer kinderen in een groep hoofdluis hebben, worden alle ouders van deze groep geïnformeerd met het verzoek hun kinderen goed te controleren.

8.7 SCHOOLVERZEKERING

Het schoolbestuur heeft voor alle leerlingen, leerkrachten en vrijwilligers een school- en ongevallenverzekering afgesloten. Deze is geldig onder schooltijd en tijdens alle schoolse- en buitenschoolse activiteiten, op voorwaarde dat er begeleiding aanwezig is.

De overheid heeft besloten dat scholen niet aansprakelijk zijn voor diefstal of schade die kinderen veroorzaken. Deze verantwoordelijkheid ligt bij de ouders zelf. Ouders kunnen dit risico via een particuliere aansprakelijkheidsverzekering afdekken (de zogenaamde WA-verzekering). Dit geldt voor uiteraard voor spullen van kinderen, maar ook voor spullen van school.

De school kan wettelijk niet aansprakelijk gesteld worden voor verlies, diefstal of beschadiging van persoonlijke eigendommen zoals kleding, mobiele telefoons, brillen, fietsen e.d..

8.8 MOBIELE TELEFOON EN ANDERE GELUIDS- OF BEELDDRAGERS

Het is kinderen toegestaan een mobiele telefoon of een andere geluids- of beelddrager mee naar school te nemen mits:

- ouders en school daarvan op de hoogte zijn;
- de mobiele telefoon uit is en blijft onder schooltijd (incl. pauzes) van 8.30 tot 14.45 uur;
- de mobiele telefoon in een tas op de gang blijft.

School draagt geen verantwoordelijkheid bij beschadiging of diefstal.

Bij overtreding van de afspraken wordt de telefoon ingenomen en is deze door de ouders af te halen bij de directeur van de school.

Het is ten behoeve van de privacy absoluut niet toegestaan beeld- of geluidsfragmenten op te nemen op het schoolterrein zonder uitdrukkelijke toestemming van een leerkracht. Het is wel mogelijk dat ten behoeve van een lessituatie (bv. Mediawijsheid) aan een kind gevraagd wordt om beeld- of geluidsopnames te maken of een device mee te nemen.

8.9 MET DE FIETS NAAR SCHOOL

Kinderen die in de bebouwde kom van Gerwen wonen worden verzocht om te voet naar school te komen. Als alle kinderen op de fiets komen is de fietsstalling te klein en biedt de speelplaats steeds minder plaats om te spelen.

8.10 PARKEREN

Wij verzoeken je dringend zoveel mogelijk gebruik te maken van de parkeerruimte op het Heuvelplein. Op deze manier is de toegang tot de school voor jou en de kinderen het veiligst.

8.11 VERLOREN VOORWERPEN

Verloren voorwerpen zijn terug te vinden bij de centrale balie bij de ingang van de kleuters na schooltijd om 14.45 uur. Geef aan een leerkracht door dat je spullen zoekt. Verloren sieraden etc. kun je bij de conciërge afhalen. Bovendien kun je in de nieuwsbrief vernemen wanneer alle gevonden voorwerpen op school voor de ouders worden uitgesteld. Daarna worden de restanten aan een goed doel gegeven.



8.12 VERJAARDAGEN

De verjaardag is voor een kind een bijzondere dag. Daarom zetten we de jarige in het zonnetje. Trakteren hoort vanzelfsprekend bij deze dag. Jouw kind mag uitdelen aan de kinderen van de klas en aan de eigen leerkracht. Verschillende tijdschriften en websites geven leuke ideeën voor een traktatie. We verzoeken je dringend om uitnodigingen voor het feestje thuis niet op school uit te delen. Dat is niet fijn voor kinderen die minder vaak uitgenodigd worden.

In de kleutergroepen maken de kinderen graag een cadeautje voor de jarige vader of moeder. Als je de datum van je verjaardag ruim van tevoren doorgeeft, zorgt de leerkracht er samen met je kind voor dat de verrassing op tijd klaar is.

8.13 VERJAARDAGEN VAN LEERKRACHTEN

De verjaardag van de leerkracht wordt in de eigen klas of op een bijzondere locatie gevierd. Vaak wordt er door de klassenouders een groepscadeau geregeld. Maar de kinderen mogen ook een klein presentje meebrengen. Een zelfgemaakt cadeautje geniet de voorkeur.

8.14 ADRESWIJZIGING OF ANDERE GEGEVENSWIJZIGINGEN

Wij verzoeken je dringend om tijdig wijzigingen in je contactgegevens aan de leerkracht door te geven. Vooral actuele mobiele nummers en emailadressen zijn voor ons belangrijk. Zo kunnen wij je altijd bereiken, mocht er op school iets met je kind zijn. Zorg ook voor een noodnummer, zodat we te allen tijde contact kunnen opnemen.

8.15 KLASSENoudERS

Aan het begin van elk schooljaar worden tijdens de kennismakings-avond (nieuwe) klassenouders gevraagd. Zij ondersteunen de leerkracht als hulp van de ouders nodig is, bv. bij het organiseren van een luizencontrole of bij het regelen van vervoer bij excursies. Dit betekent overigens niet dat ze zelf altijd aanwezig moeten zijn.

8.16 ZIEKTE OF ANDERE REDEN VAN AFWEZIGHEID VAN JE KIND

Als je kind niet naar school kan komen, dien je dat zo spoedig mogelijk telefonisch vóór 08.30 uur te laten weten via 040-2831261. Het kan zijn dat er niet opgenomen wordt, omdat er teveel lijnen bezet zijn. Probeer je het dan even later nog een keer.

Indien we je kind missen in de klas, zullen wij je bellen. Dit doen we in het belang van je kind, want er kan onderweg naar school iets gebeurd zijn.

8.17 VERLOFAANVRAAG

Uw kind is geoorloofd afwezig in geval van ziekte of in geval de directeur van de school je schriftelijk toestemming heeft gegeven d.m.v. het formulier "verlofaanvraag".

Kinderen van 4 jaar zijn nog niet leerplichtig. Aan andere kinderen kan onder strikte voorwaarden verlof verleend worden. Voor meer informatie verwijzen wij je naar de website onder het kopje voor ouders – documentatie – formulieren. Indien je kind ongeoorloofd afwezig is, zijn wij wettelijk verplicht hier melding van te doen bij de leerplichtambtenaar.

8.18 VERLOF EN ZIEKTE VAN EEN LEERKRACHT

Wij proberen altijd een vervanger te regelen. Indien geen vervanging kan worden gevonden, overwegen we andere mogelijkheden om tot een oplossing voor de groep te komen:

- Verschuiving – Als er bijv. wel een vervanger voor een andere groep beschikbaar is, gaan we intern wisselen.
- Indien er een capabele student aanwezig is, gaat deze onder verantwoordelijkheid van een leerkracht voor de groep zorgen.
- Verdelen – We verdelen de groep over andere groepen. Maximaal voor één dag en alleen als het redelijkerwijs mogelijk is.

Bieden de genoemde mogelijkheden geen aanvaardbare oplossing, dan kan in het uiterste geval een groep naar huis gestuurd worden, volgens de richtlijnen van de schoolinspectie. Je wordt dan uiteraard vooraf geïnformeerd.

PRIVACYVERKLARING VOOR OUDERS

Hoe gaat Stichting Eenbes om met je persoonsgegevens?

Eenbes verwerkt persoonsgegevens van je kind om onze verplichtingen als onderwijsinstelling te kunnen nakomen. Zo hebben wij bijvoorbeeld de gegevens nodig om je kind aan te melden als leerling op onze school en om de studievoortgang bij te houden. Gegevens die hier niet aan voldoen zullen wij alleen met je toestemming verwerken. Als voor het verwerken van gegevens toestemming wordt gevraagd zoals voor het gebruik van beeldmateriaal (foto's en video's) dan kun je de toestemming op elk moment intrekken of alsnog geven.

Je treft onze volledige privacyverklaring aan op onze website

www.eenbes.nl

